

*IntelligentToilet*

智能马桶

## Спецификации продукта



Примечание: Пожалуйста, прочитайте инструкцию перед  
началом пользования продуктом

# Справочник

## Содержание

Правила безопасного пользования .....	1
Предостережения .....	2
Правила безопасного пользования .....	7
Описание использования пульта .....	8

## Эксплуатация

Подготовка к использованию .....	11
Как использовать .....	13
Инструкция по применению .....	14

## Поддерживание функций

Очищение .....	15
Демонтаж с целью очистки .....	16
Убавление напора воды .....	17
Замена батареи в пульте управления .....	18

Опасность замораживания .....	19
Неисправности .....	20
Технические характеристики .....	23

Перед использованием внимательно прочитайте инструкцию. После ознакомления сохраните данное руководство.

## Правила безопасного пользования

При использовании электронного продукта, в частности если рядом дети, соблюдайте технику безопасности



Опасность получения электрического удара током

1. Не размещайте продукт во влажном месте
2. Пожалуйста старайтесь хранить пульт управления в сухом месте
3. Избегайте попадания воды на электронные части продукта и розетку



Есть риск наводнения, пожара, удара током

1. Дети более чувствительны к температуре, их нужно сопровождать в момент использования продукта, чтобы правильно отрегулировать температуру воды
2. Все функции продукта описаны в этом руководстве, не используйте иные источники информации, которые не утверждены нашей компанией
3. Пожалуйста прекратите использование продукта при: повреждении розетки, протечки из продукта, появлению дыма, неисправности продукта.  
Обратитесь в сервисный центр.
4. Не подвергайте продукт попаданию на него солнечных лучей
5. Не используйте продукт в сонливом состоянии
6. Не смывать предметы личной гигиены
7. Не используйте продукт на улице



**Пожалуйста сохраните инструкцию**

## Предостережения

### Обязательно

Пожалуйста, внимательно прочитайте инструкцию перед использованием.

#### Значения пометок:

 опасно	Игнорирование этого знака может привести к несчастным случаям или смерти	 Значит невозможно, нельзя Знак слева означает- не разбирать продукт
 Внимание	Игнорирование этого знака может привести к несчастному случаю или ранению	 ⚠ Запрещено разбирать.

## Предупреждение



Forbid to  
splash water

### Избегайте попадания воды на электронные части продукта и розетку

Пожет привести к удару током или пожару

• Поломки продукта могут привести к протечке.

Этот продукт относится к электротехническим изделиям, поэтому, пожалуйста, не размещайте его там, где на него можно пролить воду или во влажном помещении. При использовании в ванной комнате, пожалуйста, обеспечьте помещение кондиционером или воздухоотводом чтобы обеспечить хорошую циркуляцию воздуха в ванной комнате.

1. Пожалуйста используйте розетки с хорошей защитой от электро утечки (сумма, безусловно, реагирует на электрический ток, следующий за 15 мА) или используется для изоляции трансформатора 1,5 кВА выше, 3 кВА

2. Установите розетку в 3 метрах от пола во избежании удара током при протечке



При утечке, если розетка находится близко к полу это может привести к удару током

При использовании в ванной комнате, пожалуйста, убедитесь, на вилка питания уже стоит резинка Nuo для водонепроницаения.

## Предупреждение



Is damp to  
forbid an use

Не устанавливайте продукт в место куда часто попадает вода.

\*Это может вызвать пожар или удар электрическим



Forbid to  
dismantle to  
unload

Запрещено демонтировать и  
разбирать продукт  
самостоятельно



Forbid a  
wet hand

Не вытаскивайте вилку из  
розетки влажной рукой



Forbid

При следующем поломке  
выключите продукт из розетки:

Forbid

Не повредите кабель питания

продукт, который продолжает  
эксплуатироваться при  
поломке может стать причиной  
огня, удара током, короткого  
замыкания

Утечка, при испускании дыма,  
странный звук, странный запах

При поломке лучше  
обратиться в поддержку.

Пожалуйста, не используйте  
несколько электрических  
розеток с электропроводами.  
Не забудьте подключить  
электрический провод или  
удлинитель.



Forbid

Не закрывайте выпускное  
отверстие



Forbid



Forbid

Не использовать в случае  
повреждения водой



Forbid

Используйте розетку  
220V, не больше

## Примечание



**Обратите внимание на возможное  
получение ожога**

\*Присядьте затем настройте подогрев  
или выключите его. Лицам которые  
более чувствительны к теплу стоит  
установить самую низкую температуру

Не рекомендуется  
использование в одиночку  
детям, инвалидам, людям  
находящимся в алкогольном  
опьянении, лицам  
принявшим таблетки для  
сна



Have to obey

### **Надежно вставьте вилку в розетку**

\*Перед использованием, пожалуйста, убедитесь, что вы правильно подключили штепсельную вилку, иначе это может вызвать неожиданный пожар перегрева . \*При долгом не использовании продукта отключите его от розетки



Have to obey

### **В случае если водопроводная труба забилась ,выключите устройство из розетки**

\*Не прочищать трубу привключенном устройстве, это может привести к наводнению



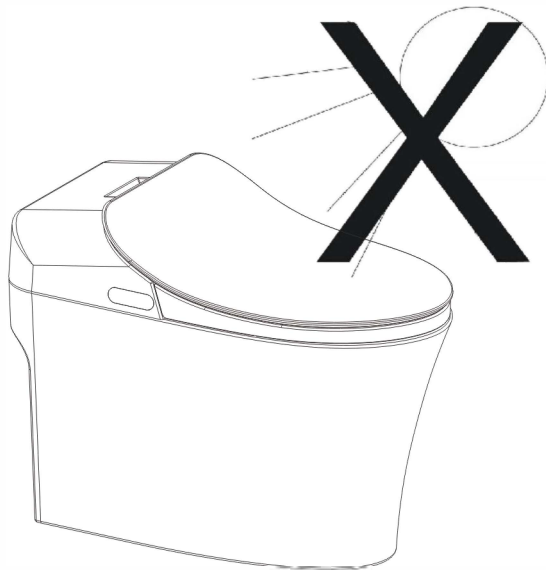
Have to obey

### **Не подвергайте продукт влиянию солнечных лучей**

\*Это может привести к изменению цвета туалета или появлению трещин



Have to obey



## ⚠ Предупреждение



Forbid material  
for new fire

Не используйте легковоспламеняющиеся предметы рядом с продуктом



Forbid

Пожалуйста не кладите руки на отверстия выпуска воздуха, воды. Так же не закрывайте их предметами, одеждой итд



Forbid

Пожалуйста не ударяйте продукт и не садитесь на крышку, чтобы избежать появление вмятин и царапин.



Forbid

Чтобы удалить грязь с продукта используйте щадящие средства для очистки. не используйте следующие товары: моющее средство для туалета, чистящие средства, топливо, масло и другие средства которые могут повредить продукт



Forbid

Не смывайте предметы личной гигиены в унитаз  
\*Это может повредить трубу



Have to obey

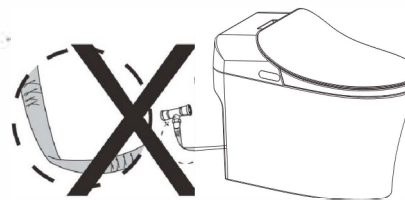
Не сгибайте трубу для подачи воды в унитаз



Forbid

Please not an use the urinal flush in addition to relieving nature of thing

\*May cause then block, sewage outside overflows.



Have to obey

При долгом не использовании выключайте от питания

Застоявшаяся вода может быть причиной дерматита, перед использованием сливайте воду



Have to obey

Во время утечки закройте клапан воды.



Have to obey

Замерзание воды может привести к прекращению функционирования



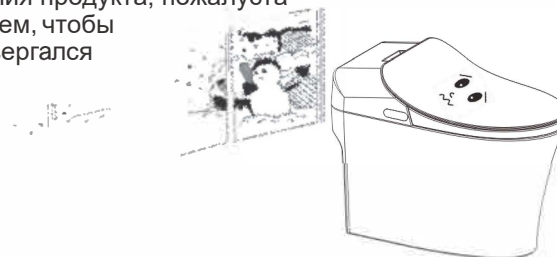
Have to obey

Install into water percolation net please will it prison Ning in the prison tight.

Старайтесь поддерживать нормальную температуру помещения

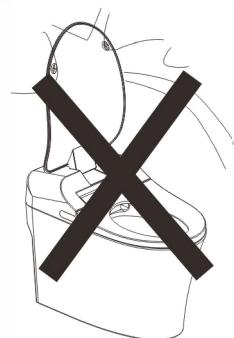
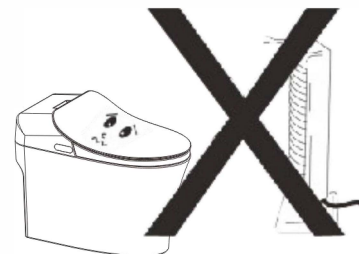
## Пожалуйста соблюдайте следующие правила:

Вероятность замерзания в холодное время года может привести к остановке функционирования продукта, пожалуйста проследите за тем, чтобы продукт не подвергался холоду.



Пожалуйста не устанавливайте продукт рядом с источником тепла

\*Может появиться вероятность изменения консистенции продукта и поломка



Пожалуйста, не открывайте резко крышку унитаза

\*Это может привести к поломке оборудования



## Избежание поломки

Пожалуйста соблюдайте эти правила чтобы избежать поломку 

### Причины повреждения

Пожалуйста используйте бумажные полотенца чтобы вытереть загрязнения

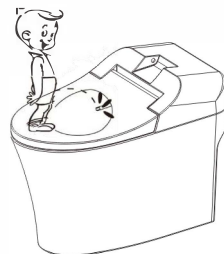


Избегайте попадания большого количества воды на продукт

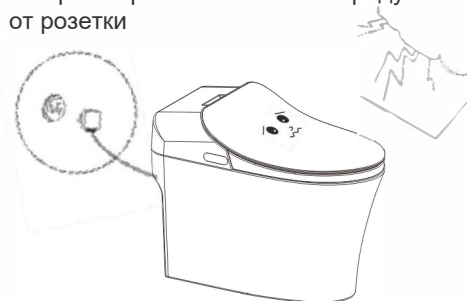


### Причины поломки

Избегайте попадания жидкости на выходные отверстия и сенсоры



Во время грома выключайте продукт от розетки



### Сбой функций

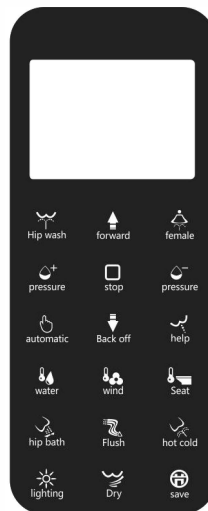
Не закрывайте сенсор, система может подумать что продукт используется человеком

\*Может привести к ошибкам функций

### Пожалуйста не облакачивайтесь на спинку туалета

\*может привести к повреждению оболочки и деформации продукта

## Описания использования функций



**Обмыв  
сзади**

Нажмите после того, как вы сядете в положение «промывает бедра» или на пульте дистанционного управления «ключ промывает бедра», через 2 минуты функция автоматически выключается



**вперед**

В процессе промывания нажмите на пульте вверх, при этом клавиша направляющей позволяет регулировать положение струи, чтобы отрегулировать струю нажимайте вперед или назад



**Обмыв  
спереди**

Нажмите после того, как сядете в положение «обмыв спереди», на пульте дистанционного управления, бедра будут омываться, чтобы четко зафиксировать положение струи используйте клавиши навигации. Через две минуты, струя автоматически остановится



**Давление**

Нажмите кнопку «Увеличение давления воды» на пульте дистанционного управления, чтобы увеличить силу промывки под давлением воды, нажмите клавишу «Увеличить», чтобы четко определить давление воды для слабого, среднего, сильного и самого сильного.



**СТОП**

Длительное нажатие клавиши, позволяет включить функции или выключить. Кроме того, эта клавиша может также остановить «обмыв сзади», «обмыв спереди» и «сушка» и запустить их.



#### давление

Нажмите кнопку «Подавление давления воды» на пульте дистанционного управления, чтобы отпустить кнопку, чтобы отрегулировать силу для давления воды. При обмыве давление воды может быть слабым, средним, сильным и сильным.



#### автоматический

Нажмите эту кнопку чтобы включить автоматический режим обмыва и сушки бедер, так же вы можете выбрать обмыв спереди(женский режим). Функции автоматически выключатся через 5 минут.



#### регулирование струи

В процессе омывания, при нажатии этой кнопки, вы сможете регулировать струю воды.



#### помощь

Эта кнопка помогает регулировать функцию омывания "спрей". Нажмите эту кнопку чтобы поток воды стал сильнее, затем нажмите верхнюю боковую клавишу чтобы остановить эту функцию.



#### вода

Нажмите кнопку «Регулировка температуры воды» на пульте дистанционного управления, чтобы отрегулировать уровень температуры туалетной воды. Степень температуры воды может быть установлена, на 3 уровнях: низкая температура около 34 градусов Цельсия, средняя около 37 градусов по Цельсию и высокая около 40 градусов по Цельсию.



#### воздух

Нажмите кнопку «Регулятор воздуха», чтобы отрегулировать поток воздуха до нужной температуры. Температура воздуха может быть установлена, на низкой температуре- около 40 градусов Цельсия, средней температуре около 50 градусов Цельсия и высокой до 60 градусов Цельсия.



#### сидение

Нажмите кнопку «Регулировать температуру сидения» на пульте дистанционного управления, чтобы настроить температуру сидения. Температура может быть установлена на низкую- около 30 градусов Цельсия, среднюю- около 35 градусов Цельсия и повышенную до 40 градусов Цельсия.



#### повторный обмыв

После обмыве при запуске функции нажмите «повторный обмыв» на пульте дистанционного управления, поток воды будет перемещаться вперед и назад, через какое то время функция останавливается автоматически.



#### СМЫВ

Нажмите на писсуар или кнопку «смыв» на пульте дистанционного управления, унитаз запускает функцию смывания.



#### контрастный душ

После обмыва нажмите «контрастный душ» на пульте дистанционного управления, температура воды автоматически переключается с холодной на теплую и начинается повторный процесс обмыва, чтобы выключить функцию нужно нажать на кнопку еще раз.



#### подсветка

При выключенном состоянии нажмите кнопку ночного освещения, чтобы включить\выключить свет.



#### сушка

После помывки нажмите кнопку "сушка" на самом унитазе либо на пульте управления, эта функция автоматически выключится через 3 минуты.



#### сохранение энергии

Эта функция позволяет включить режим энергосбережения. Возможно включить режим энергосбережения на 3 часа, 6 часов и 9 часов. Если не отображается число на экране- функция выключена.

### Дистанционное управление

Чтобы использовать функции нажмите кнопку включения. После завершения всех процедур выключите пульт дистанционного управления.

## Настройка унитаза



Перед началом пользования выполните эти действия:

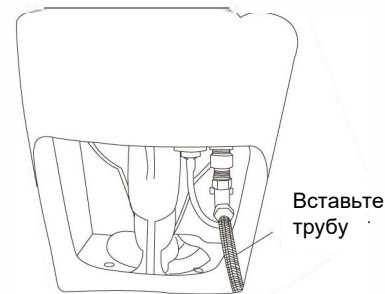
### Подключение питания

1. Вставьте вилку в розетку 220V



2. Пожалуйста, убедитесь, что индикатор на передней панели горит

### Проверьте находится ли водяной клапан в открытом состоянии



Проверьте хорошо ли вставилась труба в клапан



**Предупреждение**



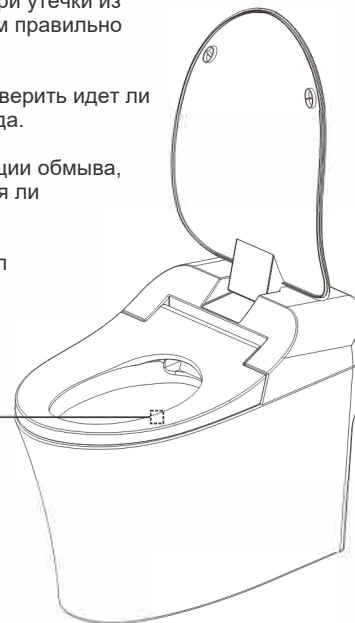
Пожалуйста, хорошо соедините линию заземления Штепсельная вилка этого продукта - это три взаимно подключаемые вилки. (Взять заземление на линию). В случае поломки или утечки тока существует опасность поражения электрическим током. Пожалуйста, проконсультируйтесь с электриком чтобы поменять положение розетки, в случае если она находится слишком низко.

## Настройка унитаза перед применением

### Проверьте эти функции

1. Попробуйте включить воду, при утечки из трубопровода протрите, затем правильно настройте трубопровод.
2. Нажмите на кнопку чтобы проверить идет ли из устройства для обмыва вода.
3. Проверьте работают ли функции обмыва, сушки, дезодорации, меняется ли температура воды.
4. Проверьте работает ли сигнал

Опустите чтобы понять  
правильно ли стоит  
сидение



Проверьте работает ли сенсор на функции очистки, сушки, дезодорации. Во время функции обмыва вода из головки должна распыляться правильно.

### Предупреждение

Пожалуйста не используйте розетки выше 220V и не подносите к розетке одежду при замыкании, это может вызвать пожар



## Использование функций:



### До использования:

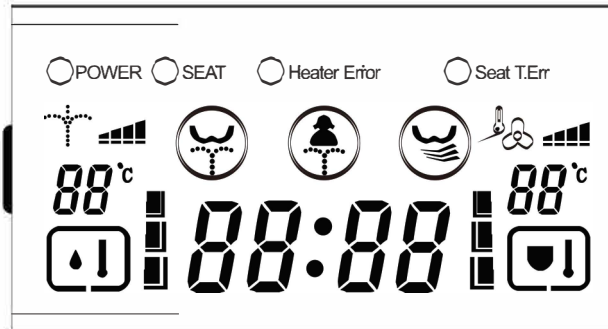
Кнопка включения: включает\выключает унитаз. При использовании функции омывания настройте температуру.

### После использования:

Клавиша включения: (а именно клавиша остановки) останавливает выполнение только функции

Нажать автоматический смыв туалета

## Цифры которые показаны на экране



Обмыв спереди\сзади, сушка: нажмите на функции чтобы посмотреть температуру воды (слева) и температуру воздуха (справа). Цифры в середине используются для отсчета времени выполнения каждой функции.

## Пользователь должен знать:

### Режим энергосбережения

Эта функция позволяет эффективно экономить энергию, перед применением опустите крышку.

- умеренная температура не требует повышения
- регулируйте функции для удобства.
- в холодное время года следите за температурой в помещении
- функция энергосбережения экономит электричество
- пожалуйста, отключайте продукт от питания при длительном не использовании

### Медленно закрывается крышка унитаза

В унитаз встроены буферы, которые позволяют избежать удар крышки об стульчак

### Дистанционное управление

Когда мощность батареи в дистанционном пульте снижается, сигнал перестает работать хорошо, пожалуйста замените батарею

### Вода течет без причины, это нормально?

Перед обмывом из отверстия выпускается вода, это нормально.



В дополнение к вышеупомянутым обстоятельствам, если появляется ток воды не только при использовании, пожалуйста, закройте водяной клапан, вытащите из электрической розетки штепсельную вилку.

### Сенсоры

В унитазы установлены сенсоры, которые реагируют на пользователя. Если была нажата ошибочная функция-она не запускается. Если какая-то функция перестает работать, пожалуйста измените позицию.



## Поддержание гигиены

### ⚠ Примечание

Во время проведения уборки, пожалуйста, вытащите выключатель питания, убедившись, что рабочая часть питания сущности уже отключена.

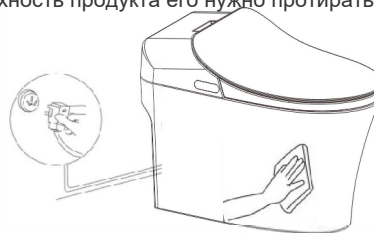
#### Уборка умного туалета Should be cleaned with water

протирать мягкой тканью

\* если вовремя не очистить грязные следы, их будет трудно очистить, протирайте их водой.

\* Кроме того, протирка водой предотвращает образование статического электричества, в то время как статическое электричество притягивает пыль и вызывает загрязнение этого продукта.

\*Грязь также может появиться от установки и демонтажа унитаза и чтобы не повредить поверхность продукта его нужно протирать водой.



#### Чистка распылителя Should be cleaned with water

На головке распылителя может появиться грязь, пожалуйста используйте маленькую щетку чтобы почистить загрязнения



\*Делайте это чаще, иначе вода будет плохо разбрызгиваться

### ⚠ Предупреждение



Have to obey

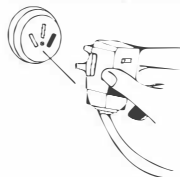
Пожалуйста, чаще очищайте блок питания от пыли, вытащив при этом вилку из розетки. Большое количество пыли может вызвать пожар.

## Демонтаж для очистки

### Инструкция по демонтажу

#### Метод разборки

1.Отключите питание



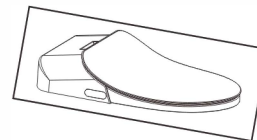
2.Перекройте подачу воды



3.Затем закрыть крышку унитаза чтобы убрать ее



4.После снятия положить на мягкую поверхность



1. Не кладите крышку вверх дном на поверхность  
Нагреватель аппарата может сгореть и это приведет к пожару
2. Пожалуйста, не тяните кабель для питания и трубу

\*Это может привести к поломке или утечке электричества

Не кладите крышку вверх дном на пол



\*3) Пожалуйста, во время демонтажа обращайтесь с устройством бережно и используйте чехол чтобы не испортить продукт.

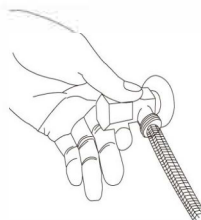
\*это может привести к утечке электричества и поломке

## Распылитель плохо работает

После использования в течение длительного времени, если струя воды ослабла, пожалуйста, выполните все эти пункты чтобы почистить сетку фильтра

### Метод прочистки фильтра

1.Перекройте подачу воды



3.Отмойте грязь, которая прилипла к решетке с помощью щетки

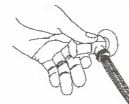


4.Поместите фильтр на место и подключите к водному клапану

\*2)Вращайте, чтобы демонтировать сетку фильтра.  
\*\* Будет вытекать небольшое количество воды



5. Откройте клапан , чтобы обеспечить подачу воды



6.Можно пользоваться

При демонтаже должен закрываться в водяной клапан, чтобы извлечь сетку фильтра.  
Осторожно слейте воду из трубы перед извлечением фильтра, иначе это может привести к протечке

## Замена батареи в пульте

Когда батарея разряжена, индикатор на пульте гаснет.

### Ознакомьтесь с этим, чтобы правильно заменить батареи

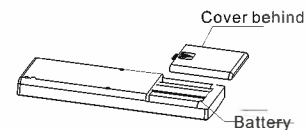
\*Положительный или отрицательный полюс батареи должен соответствовать значку дистанционного управления.

\*Нельзя использовать старую и новую батарейку вместе.

\*Пожалуйста, используйте щелочные батареи

### Замена батареи

Чтобы заменить батареи нужно открыть крышку пульта и произвести замену новой батареей (две секции 1.5 Vs 7-й щелочной батареи)



## При долгом неиспользовании

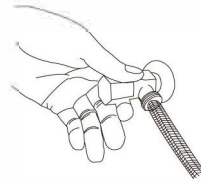
Следующее обстоятельство вынуждает вас заменить водопровод

\*Потому что в ожидании поездки не пользуйтесь туалетом в течение длительного времени.

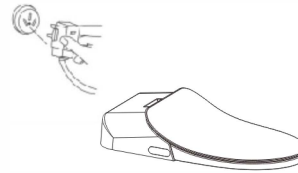
\*

### Слейте воду и отключите питание

1. Закройте водный клапан



3. Пожалуйста, вытащите вилку из нижней части электрической розетки



2. Вставьте трубу с чистой водой



4. При повторном использовании сперва проверьте работу устройства

### ! Примечание

При разборке должен закрываться в водяной клапан, чтобы слить воду из мягкой трубки.  
Пожалуйста, при установке для подачи воды в мягкую трубку достаточно практичной вставки.



При замораживании воды в трубе обеспечьте теплую температуру в помещении и подачу горячей воды

\*Не подвергайте трубу горячему воздуху

При низкой температуре вода в трубе подачи воды может замерзнуть и это приведет к поломке и протечке унитаза. Перед применением отключите питание, примите меры и затем снова включите питание.



<p>1. Включите воду и нагревание сидения на высокую температуру</p>	<p>Слейте воду из шланга подачи воды</p> 
<p>2. Отопление в помещении *Если отопления нет прочистите шланг</p> <p>Перекройте подачу воды</p> 	<p>Когда вода слита, пожалуйста, вставьте шланг.</p> 

Перед использованием проверьте работу

## Общая диагностика неисправностей

Выключатель питания, омывание сзади, омывание спереди, сушка

\*Если вы думаете что это сломалось

Если обнаружена подобная поломка, пожалуйста, прочитайте вышеуказанное содержание, попробуйте использовать метод для посредничества в системе пробоя, пожалуйста, свяжитесь, чтобы мы помогли исправить проблемы

### Выключатель

Поломка	Анализ поломки	Исправление поломки
Не работает	Проверьте, не ослаблена ли электрическая розетка	Пожалуйста, проверьте электрическую цепь
	Проверьте, открывается ли продукт (Индикатор питания не очень яркий)	«Распылитель для очистки электропитания», нажимать на кнопку 2 пульта ДУ, Показывает, что индикатор питания писсуара яркий.
	утечка тока (пробка для защиты от протечек показывает, что свет не яркий)	Вытащите штепсельную вилку из электрической розетки, снова вставил вскоре после этого. Нажмите кнопку сброса переключателя штепсельной вилки для защиты от утечки, если он все еще не работает, пожалуйста, вытащите штепсельную вилку

### Dry|breeze

Поломка	Анализ поломки	Исправление поломки
Из разбрызгивателя не идет вода	Подключена ли вода?	Включите подачу воды
	Проверьте закрыт ли клапан	Откройте клапан
	Не засорен ли фильтр для воды	Почистите фильтр и поместите его обратно
	Не согнута ли труба водопровода?	Расправьте трубу
Этого недостаточно чтобы устранить проблему	Недостаточно просто чтобы убрать	Отрегулируйте подачу воды
	проверьте не заблокирован ли фильтр воды	Прочистите фильтр воды

Поломка	Анализ поломки	Исправление поломки
<b>Течет вода</b>	Операции	Снова включите электричество после того, как вытащите вилку на минуту
<b>Вода слишком холодная</b>	Проверьте, изменяется ли температура воды внизу	Обратитесь к руководству по регулированию температуры воды
<b>При очистке массажа часто мочили</b>	Открывается ли функция горячего массажа	Обратитесь к мастеру, чтобы закрыть функцию холодного горячего массажа.
	Клапан электромагнетизма истек	Пожалуйста не мочите аппарат
<b>Функции работают с перебоями</b>	Возможно вы закрыли сенсор	Не ставьте тяжелые предметы
	Сенсор не реагирует	Измените свое расположение
	Включено ли электричество	Выключите и включите питание
	Skin completely the overlay turn human body respond area	Выключите сенсор и обратитесь к мастеру

## Воздух

Поломка	Анализ поломки	Исправление проблемы
<b>Холодный воздух</b>	В норме ли отверстие для воздуха	Отрегулировать в соответствии с руководством
	Настроена ли температура	
	Повреждены ли детали?	Заменить детали

## Сидение

Поломка	Анализ поломки	Исправление проблемы
<b>Не нагревается</b>	отрегулирована ли температура?	Отрегулируйте температуру в соответствии с руководством
	Включена ли автоматическая функция	В соответствии с руководством отключить автоматическую функ-ию

## Дистанционное управление

Поломка	Анализ поломки	Исправление проблемы
Не работает пульт дист.управления	Проверьте уровень заряда на пульте	Замените батарею
	Не попадала ли на пульт вода?	Вытрите воду
	Не могу отрегулировать режим	В соответствии с руководством отключите автоматический режим настройки
	Вышеуказанные советы не работают	Нужна замена

## Керамика

Поломка	Анализ поломки	Исправление поломки
Плохое давление воды	Загрязнены фильтры	Очистите в соответствии с инструкцией
	Плохой напор воды во всем доме	Приобретите новый насос для воды
	загрязнена труба	Аккуратно прочистите трубу
Плохо вытекает вода	Предыдущие советы не работают	Пожалуйста, обратитесь в поддержку
	Труба перегнута	Приобретите в магазине устройство чтобы труба не сгибалась
Грязная вода	Поломка промывочного клапана	Нужна замена
Слишком большой напор воды	Истек срок годности мягкой насадки	Нужна замена
Крышка не закрывается	Автоматическая функция закрытия сломалась	1.Выключите от питания затем подключите 2.Если это не сработало вызовите мастера



## Гарантия

Пожалуйста, ознакомьтесь с информацией

- 1.Пожалуйста, перед использованием гарантии внимательно прочитайте оригинальное руководство по эксплуатации ,чтобы понять предоставят ли вам бесплатное обслуживание.
  2. Содержимое, которое необходимо передать при замене продукта, включает в себя: адрес, имя клиента и контактный телефон, номер модели продукта и заводской серийный номер (соблюдайте правила заполнения, нужно наличие упаковки, сведения пользования)разбитого продукта. На распространенные обстоятельства дается гарантия 100 дней.
  - 3.Во время защиты для исправления продукта в поле для исправления необходимо производить защиту для исправления карты и в соответствии с защитой, чтобы исправить правила для карты до исправления; функции использования продукта под, попросите для переноски оп Чанг, чтобы исправить в соответствии с клиентом.
  - 4.Бесплатное послепродажное обслуживание оговаривается.  
Клиент при покупке от дня, в течение периода защиты и исправления в пределах точности использования, но в случае поломки, с защитой для исправления карты и действующего счета-фактуры на бесплатное обслуживание.  
Даже если это защита для починки в рамках гарантии, при принадлежности к одному из следующих (1-8) обстоятельств, необходимо учитывать ситуации, чтобы избежать расходы:(материальная плата, искусственная плата ) \*
1. Не могу произвести замену с защитой и исправлением карты и покупки
  - 2.\*Do not press the use elucidation who tell of operation method and regulationresult in of breakdown.
  - 3.\*Самостоятельное демонтирование. Результатом является поломка.
  - 4.\*Неожиданные обстоятельства, результатом чего является поломка
  - 5.\*Ущерб при транспортировке
  - 6.\*Использование в течении длительного периода времени в обычных условиях
  - 7.\*Перемещение продукта по желанию заказчика
  - 8.\*Истек срок службы

## Product specification

Класс		Спецификация	
Напряжение		Ac 220 ± 10% 50HZ/60HZ	
Мощность		1700W	
Функция очистки	Water yield	Обмыв сзади	About 700 ml/min
		Обмыв спереди	About 700 ml/min
		Температура воды	комнатная темп.,34 °C,37°C,40°C(4 режима)
		Нагрев воды	Термический тип
		Мощность обогрева	1600W
		Устройства безопасности	выпускное отверстие, сенсор температуры воды, температурный предохранитель,термостат,блокатор протечек
Функция сушки		Температура	комнатная температура,48°C,55°C,62°C(4 режима)
		Скорость воздуха	>4m/s
		Нагреватель	Мощностью около 220W (Max. 350W)
		Устройства безопасности	Двойной срез металла, предохранитель температуры
: Сидение		устройства безопасности	комнатная темп.,34 °C,37°C,40°C(4 режима)
		Подогрев	About 45W
		устройства безопасности	Терморегулятор Температурный предохранитель
Дезодорация		Активированный уголь высокоэффективный контактный угольный фильтр	
Смыв		Move 1.5cm before and after sprinkler head	
Положение форсунки		Может регулироваться до и после	
Водоснабжение		5~40°C	
Давление воды		0.15 (динамическое) -0.75 (статическое)	

Контактный адресс		
Maintenance record	Поломка и ее исправление	Дата обслуживания
	Работник	

Attention link

**Вопросы, связанные с гарантией продукта**

- \*\* при покупке этого продукта заполните содержание гарантии на продукт и сохраните его надлежащим образом.
- \* 47/5000 В течение 30 дней с даты покупки, если установлено, что продукт имеет хорошее качество при нормальном использовании, компания будет отвечать за замену продукта после сертификации технического специалиста компании..
- \*Инструкции, уведомления, этикетки и другое содержимое, упомянутое в гарантийном периоде, должны быть отремонтированы компанией бесплатно.
- \*обслуживание в течение гарантийного периода должно осуществляться в рамках платных услуг по техническому обслуживанию, с которых взимается плата за обслуживание в зависимости от обстоятельств.

**Служба поддержки**

- \*После установки из-за неправильной или предполагаемой неисправности и повреждения
- \*разобрать или восстановить неисправность, вызванную несанкционированным использованием
- \* обстоятельств непреодолимой силы, например, пожара, землетрясений,
- \*наводнений, удара молнии, грозы и т.п.
- \*переход к установке в соответствии с требованиями заказчика
- \*Закончился срок службы
- \*продукты отремонтированы техническим персоналом не компании
- \*Продукт выкуплен
- \*информация о гарантийном талоне не заполнена, а «пользовательские данные» не возвращаются в компанию



Please will protect to fix a card information to fill in an integrity and tored "the customer returns to keep allied" to send companies otherwise don't enjoy to protect to fix a policy once!

Имя		Номер	
Адресс			
Магазин		Дата покупки	
Модель устройства	Удовлетворение	Satisfied <input type="checkbox"/> general <input type="checkbox"/> unsatisfied <input type="checkbox"/>	
Серийный номер		Подпись клиента	

User acknowledgement



*IntelligentToilet*

Данные в этом руководстве тщательно проверяются, если у вас есть какие-либо ошибки печати, это может привести к ошибке, поэтому компания не будет предпринимать никаких мер. Процесс печати позволяет продуктам иметь небольшую разницу с реальными данными, поскольку из-за времени печати данных технические характеристики продукта могут незначительно меняться.